

# Swiss Solutions Precision Stair Tread Covers

Voor een veiligere omgeving

## Product omschrijving

### Precision Stair Tread Covers

Slip Grip Precision Stair Tread Cover is een aluminium traprede ideaal voor omgevingen met zwaar voetverkeer en waar een stijlvolle en moderne antislip oplossing is vereist. Dit premium product combineert aluminium met speciale antislip resin inserts. Het wordt aanbevolen om deze treden zowel met een lijmkit als mechanisch te bevestigen met behulp van de verkrijgbare bevestiging kits.

## Ondergronden

Hout, beton, steen en metaal

## Toepassingen

Alle soorten trappen inclusief brandtrappen, stadions, restaurants, pretparken, trein- en metro stations en alle gebieden met extreem voetverkeer waar een minder industrieel uiterlijk gewenst is.

## Producteigenschappen

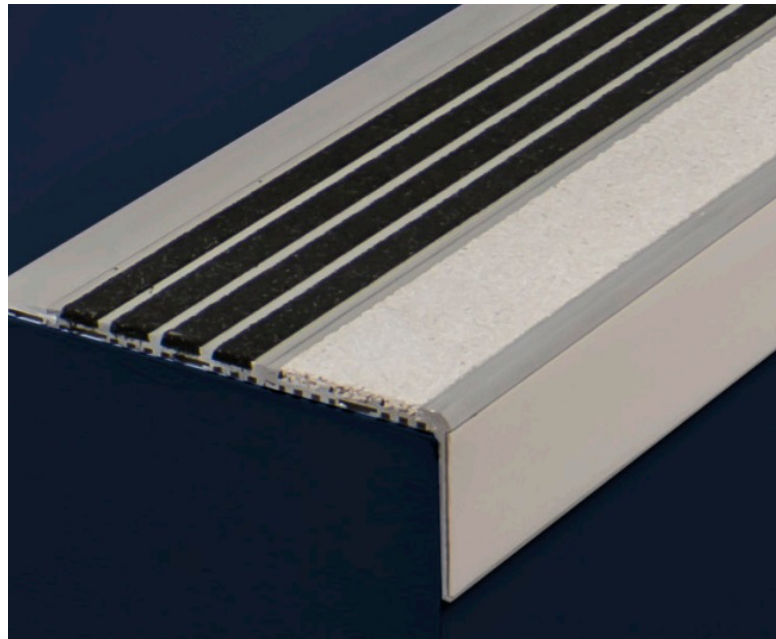
15 jaar garantie wordt gegeven op dit product. 55mm DDA voorgeschreven trapneuzen. Beschikbaar met witte of gele inzetstukken. Veilig, slim en eigentijdse uitstraling. Zowel voor binnen- als buitengebruik. Bestand tegen chemicaliën op het loopoppervlak. Geschikt voor zwaar voetverkeer. Eenvoudig en snel aan te brengen.

Distributie:  
Repair Management Nederland B.V.



**rmn**

Repair Management Nederland B.V.  
More management less firefighting



# Swiss Solutions Precision Stair Tread Covers

## Voor een veiligere omgeving

### Technische data

Standaard lengtes voor traptreden: 1000mm  
1500mm

Traptreden profiel: 200mm  
Zaagservice: Nee  
Dikte: 5mm  
Omgevingstemperatuur: Geen gegevens  
Brandvertragend: Nee

Beschikbare kleuren: Zwart met gele neus  
Zwart met witte neus

Schokbestendig: Ja  
Corrosie bestendig: Nee  
Chemische bestendig: Nee  
Lichtgewicht: Nee  
Vonkvrij: Nee  
Metaalvrij: Nee

Bevestiging: Raadpleeg de Slip Grip Stair Cover installatiehandleiding voor alle gegevens.

### Slip weerstand test resultaten

Slip Grip Heavy Duty GRP slipweerstand niveaus zijn gemeten gebruik makende van de Pendulum (slinger) Testmethode (rubber afschuif glijder).

Slip weerstand waarden van een vloer voor veilige waarden voor voetgangers gebruik. Hoe hoger het getal hoe veiliger.

Top afwerking	Droge vloer	Natte vloer	Vier S-slingerwaarde	Potentieel voor uitglijden
Medium korrel	73	69	Boven de 65 35 tot 65 25 tot 35 25 en lager	Extreem laag Laag Gemiddeld Hoog

Om verzekert te zijn dat de bovenstaande waarden worden behouden dienen de platen schoon te worden gehouden volgens

### Reiniging en onderhoud

Het gebruik van een harde borstel is meestal voldoende voor het verwijderen van alledaags vuil van de Stair Treads Voor hardnekkige vervuiling kan een milde reiniger als ontvetter worden gebruikt, welke nagespoeld dient te worden met koud water. Het is belangrijk om overtollig water op traptreden te verwijderen alvorens de trap weer in gebruik te nemen. Als de omstandigheden het toelaten kunnen de Stair Treads met een hogedrukreiniger worden schoongemaakt, waarbij de reiniger op een lage stand wordt gebruikt. Als de Stair Treads Covers zijn verlijmd en afgedicht met een sealant dan kan herhaaldelijk gebruikt hiervan de integriteit van de sealant ondermijnen. De veiligheid van de bevestiging moet regelmatig worden gecontroleerd. De omstandigheden kunnen variëren afhankelijk van de mate van voetgangersverkeer, maar als leidraad is maandelijks inspectie aan te bevelen.

### Verwerking en opslag

Gebruik altijd de juiste persoonlijke beschermingsmiddelen. Opslag van de Stair Tread covers moet vlak zijn en de platen dienen met de bovenkant naar beneden te worden opgeslagen.

### Persoonlijke beschermingsmiddelen

Het is aanbevolen om tijdens de installatie van de producten de juiste persoonlijke beschermings producten te dragen. Aanvullende maatregelen kunnen afhankelijk zijn van de installatie omgeving en de eisen van de opdrachtgever.

Draag tijdens het verlijmen oogbescherming, beschermende handschoenen en veiligheidsschoenen cq. laarzen.

Draag tijdens het mechanisch monteren gehoorbescherming, oogbescherming, fijnstofmaskers, beschermende handschoenen en veiligheidsschoenen cq. laarzen.



# Swiss Solutions Precision Stair Tread Covers

## Voor een veiligere omgeving

### Zagen

De Precision Stair Tread Covers kunnen niet op maat worden gezaagd en zijn alleen leverbaar in lengtes van 1000mm en 1500mm

### Vorbereiding

Zorg ervoor dat het gebied schoon, droog en vrij is van los en brokkelig materiaal. Alle ongelijke of beschadigde oppervlakken moeten vooraf worden gerepareerd, zodat er een vlakke gelijkmatige ondergrond als basis voor de Stair Tread Covers ontstaat. Zorg dat de Stair Tread Covers schoon en droog zijn, zodat ze met verlijmen goed hechten en aansluiten op de ondergrond.

### Fixeren en kit toepassing

Breng aan de onderzijde van de Stair Tread Cover een rand met speciale lijmkit aan op ca. 25mm van de rand en ca. 6mm dik en plaats de cover direct stevig op de ondergrond in de juiste positie. Indien er op een proreuze ondergrond gewerkt wordt dient er een goede primer te worden gebruikt om zo de juiste hechting van de lijmkit aan de ondergrond te verkrijgen. Pas altijd voor het definitief aanbrengen van de Stair Tread Cover deze eerst zonder kit aan om er zeker van te zijn dat deze passend is. Na de verlijming worden de Stair Tread Covers ook nog mechanisch bevestigd. De lijm bevestiging zorgt voor een extra zekerheid in het geval er iets met de mechanische bevestiging mocht gebeuren. Eveneens zorgt de lijmkit voor de juiste afdichting tussen de Stair Tread Cover en de ondergrond om zo inwateren en schade zoals rot of roest aan de ondergrond te voorkomen.

### Mechanische bevestiging

De Slip Grip Stair Tread Covers kunnen worden geboord en vastgezet met roestvaststalen schroeven. Het wordt aanbevolen om de Swiss Solutions bevestigingsset voor traptreden hiervoor te gebruiken.

Volg de voorbereidingsprocedure voorafgaande aan het monteren:

- 1) Zorg ervoor dat de schroeflengte altijd iets langer is dan de lengte van de plug om zo een goede bevestiging van de platen te krijgen wanneer u de fixeerkits niet gebruikt.
- 2) Gebruik een mastiek lijmkit aan de onderkant van de platen om te voorkomen dat de plaat gaat bewegen en trillen over het substraat.
- 3) Bevestiging wordt over het algemeen aanbevolen bij ongeveer 70mm vanaf de voorkant, 50mm vanaf de zijkanten, 60mm vanaf de achterkant en maximaal 250mm uit elkaar.
- 4) Als u de platen op een metalen ondergrond toepast dan dienen er zelftappende schroeven te worden gebruikt. Het is niet nodig om het schroefgat te verzinken, omdat de schroef zo wordt aangedraaid, zodat die ingebed in het grit oppervlak komt te liggen en zodoende gelijk komt met het slijtoppervlak.

De bovenstaande installatie instructies dienen als richtlijn. Werk altijd veilig. Het is aanbevolen om altijd de toepasbaarheid van de bevestigingsmethode op een klein gebied te testen alvorens de volledige installatie uit te voeren.

