

Swiss Solutions Slip Grip Flexi Lite

Voor een veiligere omgeving

Product description

Slip Grip Flexi Lite

Swiss Solutions Slip Grip Flexi Lite vlakke platen zijn slechts 1mm dik en zijn ideaal voor plaatsen waar een dikkere rand struikelgevaar op kan leveren. De platen kunnen worden gebruikt bij machines of in doorgangen zonder daar struikelgevaar te veroorzaken. De platen kunnen worden gebruikt op ondergronden die licht golvend of niet volledig vlak zijn. Flexi Lite biedt beweging zonder te breken. De gebruikte resins zijn flexibel en de combinatie van 1mm dikte maakt de plaat zo zeer bruikbaar in dit soort omstandigheden. De vellen zijn niet geschikt voor mechanische bevestiging en moeten worden bevestigd met een SP350 Fixeer en hoogklevende lijmkit of gelijkwaardig. De platen zijn leverbaar in zwart, geel en wit. De platen kunnen eenvoudig in de vereiste afmetingen worden ingekort.

Suitable substrates

Hout, beton, steen en metaal

Suitable applications

Hellingen, looppaden, entresol vloeren en deuropeningen.

Product characteristics

Laag profiel van slechts 1mm. Geen struikelgevaar. Ideaal voor gebruik in deuropeningen. Ideaal voor olieachtige omgevingen rond machines of op vloeren die nat kunnen worden. Verkrijgbaar in 3 kleuren.

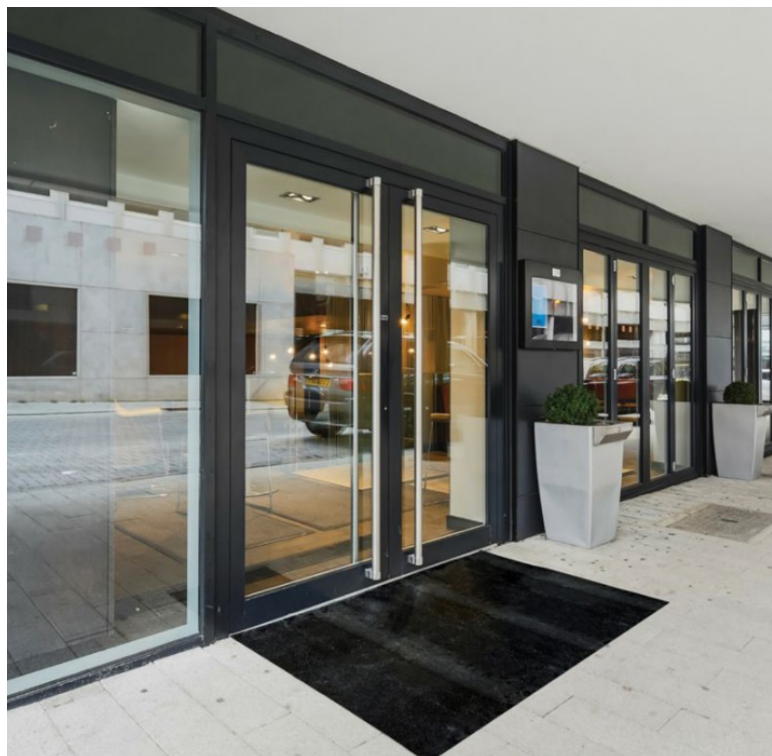
Distributie:
Repair Management Nederland B.V.



rmn

Repair Management Nederland B.V.

More management less firefighting



Swiss Solutions Slip Grip Flexi Lite

Voor een veiligere omgeving

Technische Data

Standaard plaat afmetingen:	600mm x 600mm 800mm x 800mm 1200mm x 1200mm 2400mm x 1200mm	Omgevingstemperatuur:	-20°C tot 80°C
Zaagservice:	Ja	Brandvertragend:	N/A
Toleranties:	+/- 3-4mm	Schokproef:	Nee
Verkrijgbare kleuren:	Zwart, Geel, Wit	Corrosie bestendig:	Ja
Dikte:	1mm	Chemisch bestendig::	Ja
		Licht gewicht:	Ja
		Vonkvrij:	Ja
		Metaalvrij:	Ja
		Korrel:	Grof

Slipweerstand resultaten

Slip Grip Flexi Lite slipweerstand niveaus zijn gemeten gebruik makende van de Pendulum (slinger) Testmethode (rubber afschuif glijder).

Slip weerstand waarden van een vloer voor veilige waarden voor voetgangers gebruik. Hoe hoger het getal hoe veiliger.

Top afwerking	Droge vloer	Natte vloer	Vier S-Slingerwaarden	Potentieel voor uitglijden
Grove korrel	71	63	Boven de 65 35 tot 65 25 tot 35 25 en lager	Extreem laag Laag Gemiddeld Hoog

Om verzekert te zijn dat de bovenstaande waarden worden behouden dienen de platen schoon te worden gehouden volgens onderstaande voorschriften.

Reiniging en onderhoud

Het gebruik van een harde borstel is meestal voldoende bij het verwijderen van dagelijks vuil van de Slip Grip Flexi Lite vlakke platen. Voor hardnekkiger vuil wordt een mild reinigingsmiddel aanbevolen, zoals een milde ontvetter om daarna af te spoelen met koud of warm water. Vervolgens overtollig water verwijderen met een nat-/droogzuiger of een geschikt absorptiemiddel. Wanneer noodzakelijk kunnen de platen ook met een hogedrukreiniger worden gereinigd. De reiniger moet op een lage stand worden gezet. Let op; herhaaldelijk gebruik van een hogedrukreiniger kan de integriteit van de lijmkit aantasten. De veiligheid van de bevestiging moet regelmatig worden gecontroleerd. Omstandigheden kunnen variëren afhankelijk van de volume van het verkeer etc., maar als leidraad is maandelijks inspectie aan te raden.

Verwerking en opslag

Gebruik altijd de juiste persoonlijke beschermingsmiddelen. Opslag van de Flexi Lite sheets moet vlak zijn en de platen dienen met de bovenkant naar beneden te worden opgeslagen.

Persoonlijke beschermingsmiddelen

Het is aanbevolen om tijdens de installatie van de producten de juiste persoonlijke beschermings producten te dragen. Aanvullende maatregelen kunnen afhankelijk zijn van de installatie omgeving en de eisen van de opdrachtgever.

Draag tijdens het verlijmen oogbescherming, beschermende handschoenen en veiligheidsschoenen cq. laarzen.

Draag tijdens het zagen gehoorbescherming, oogbescherming, fijnstofmaskers, beschermende handschoenen en veiligheidsschoenen cq. laarzen.



Swiss Solutions Slip Grip Flexi Lite

Voor een veiligere omgeving

Zagen

Slip Grip Flexi Lite vlakke platen kunnen op maat worden gesneden met een haakse slijper met diamantschijf. Het zaag(snij)werk dient buiten uitgevoerd te worden of met de juiste stofafzuiging en ventilatie. Eveneens moet de juiste beschreven persoonlijke beschermingsmiddelen worden gedragen. Voor het maken van kleine uitsparingen kan eventueel een decoupeerzaag gebruikt worden met een lamineerzaagblad.

Zaagservice: Het is mogelijk om de platen op maat gezaagd te bestellen alleen moet er rekening gehouden worden met een langere levertijd.

Vorbereiding

De Slip Grip Flexi Lite vlakke platen kunnen op een oneffen ondergrond worden aangebracht. Voor het verlijmen moet de ondergrond droog, schoon en vrij van olie, vet, losse deeltjes en stof zijn. Ook moet de onderzijde van de plaat droog en vetvrij zijn. Voordat u de lijmkit aanbrengt moeten de platen eerst worden gepast om zeker te zijn dat ze direct goed passen. Swiss Solutions adviseert om een hoge sterkte kleefstof te gebruiken of een dubbelzijdig tape, zoals SP350 Fix & Seal High Tack lijm of iets dergelijks. Let op: Flexi Lite kan niet mechanisch worden bevestigd.

Verlijming

Swiss Solutions raadt het gebruik van een SP350 Fix & Seal hoge sterkte lijmkit en primer of dergelijks aan. De lijm kan ook worden gebruikt om de randen van de platen af te dichten en zo te voorkomen dat water tussen de plaat en de ondergrond kan komen. Water heeft geen invloed op de Flexi Lite platen, maar kan wel de ondergrond aantasten, zoals bij hout of metaal waardoor rot of roest onder de plaat kan ontstaan.

Breng een rand lijmkit aan rondom de plaat op ongeveer 25mm van de randen en maak kruislings lijmranden op de plaat op ongeveer 200mm van elkaar. Zo ontstaat er een goed lijmbed op de onderzijde van de plaat. Breng met voldoende handdruk de plaat op de ondergrond in de juiste positie aan. Met de aanbevolen lijm zal een optimale hechting na ca. 24 uur (bij 20°C) worden bereikt. Trappen kunnen eventueel al na een paar uur worden belopen, maar dit is afhankelijk van de temperatuur, dus altijd eerst testen voordat de trap weer in gebruik genomen wordt.

